

# Presentación de resultados 3T'09

10 noviembre de 2009



Esta presentación puede contener proyecciones, las cuales constituyen declaraciones distintas a hechos históricos o condiciones actuales, e incluyen sin limitación la actual visión y estimación de la administración de futuras circunstancias, condiciones de la industria y desempeño de la compañía. Alguna de las proyecciones puede ser identificada por el uso de los términos “podría”, “debería”, “anticipa”, “cree”, “estima”, “espera”, “planea”, “pretender”, “proyectar” y expresiones similares. Son ejemplo de proyecciones las declaraciones respecto de futuras participaciones de mercado, fortalezas competitivas futuras proyectadas, la implementación de estrategias operacionales y financieras relevantes, la dirección de las futuras operaciones, y los factores o tendencias que afectan las condiciones financieras, liquidez o resultados operacionales. Dichas declaraciones reflejan la actual visión de la administración y están sujetas a diversos riesgos y eventualidades. No hay seguridad que los esperados eventos, tendencias o resultados ocurran efectivamente. Estas declaraciones se formulan sobre la base de numerosos supuestos y factores, incluido condiciones generales de la economía y del mercado, condiciones de la industria y factores operacionales. Cualquier cambio en los referidos supuestos o factores podría causar que los actuales resultados de Masisa y las acciones proyectadas de la compañía difieran sustancialmente de las expectativas presentes. Se deja expresa constancia que este documento tiene un propósito netamente informativo, no teniendo ni pretendiendo tener alcance legal en su contenido.



# Contenidos

## ▪ Hechos Destacados 3T'09

- Evolución de Mercados
- Avances en Ejecución de la Estrategia
- Resultados Financieros del Trimestre



## Hechos Destacados 3T'09

**1. EBITDA 3T'09** aumentó en \$ 2,8MM (+6,2%) con respecto a 3T'08. Este mayor EBITDA fue acompañado por una mejora significativa en el Margen EBITDA sobre ventas, que alcanzó 22,4%.

- Ventas mantuvieron tendencia de recuperación, aumentando 6% con respecto a 2T'09, con recuperaciones en los principales mercados locales.
- Mejora eficiencia operacional por salida de negocios de bajo desempeño (molduras Finger Joint) y por menores costos productivos en plantas más eficientes y modernas que han reemplazado plantas menos eficientes como resultado de haber ajustado la producción a la demanda de mercado.
- Reducción de costos operacionales por disminuciones de precios de principales insumos.
- Gastos de administración y ventas disminuyeron 22% respecto a 3T'08, debido a reestructuración organizacional y esfuerzos de ahorros en gastos.

### **2. Resultado No Operacional afectado por:**

- Costos de reestructuración en Chile.
- Pérdidas financieras en Venezuela relacionadas con el pago a proveedores externos.
- Costos relacionados a ajustes temporales de la capacidad productiva.



## Hechos Destacados 3T'09

- 3. Anuncio de alianza estratégica para inversión forestal:**
  - Se busca asegurar suministro de fibra a costo competitivo a largo plazo para producción industrial.
  - Socio estratégico: Hancock Timber (EE.UU.), una de las mayores empresas gestoras de inversiones forestales para inversionistas institucionales a nivel mundial.
  - Primera inversión conjunta en Brasil por aproximadamente 40.000 hectáreas.
  
- 4. Masisa continúa con sólida posición de liquidez:**
  - US\$ 149,2MM en caja y equivalentes al cierre de 3T'09. Cubre necesidades de financiamiento hasta 1T'11 inclusive.
  - Razón Caja / Deuda Corto Plazo al cierre del 3T'09: 1,82 veces.
  
- 5. Aprobación medioambiental del proyecto MDP en Cabrero (Chile)**



# Contenidos

- Hechos Destacados 3T'09
- **Evolución de Mercados**
- Avances en Ejecución de la Estrategia
- Resultados Financieros del Trimestre

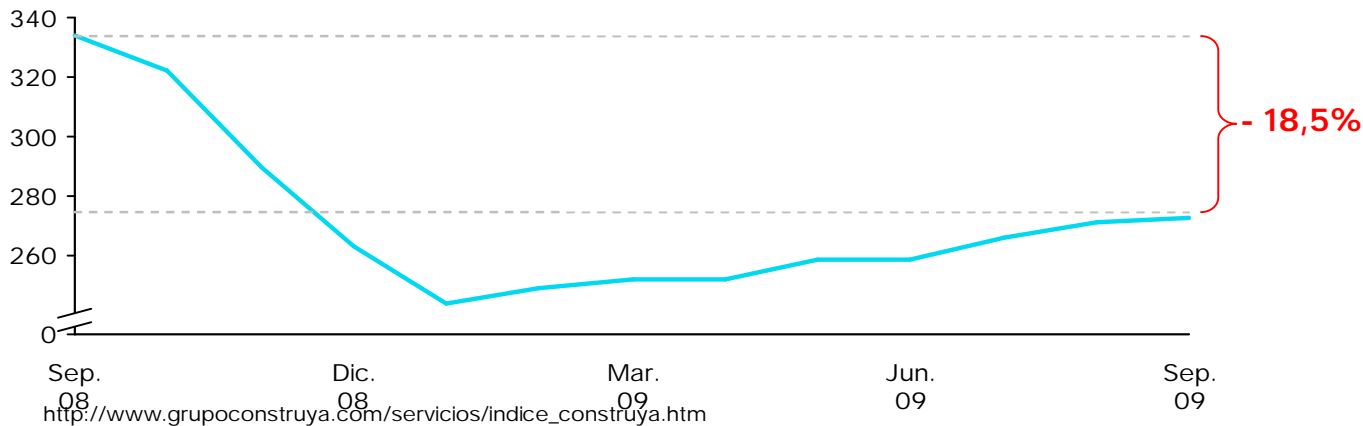


# Evolución de Mercados

## Índice Construya

(Actividad de las principales empresas de la construcción)

Promedio de Trimestres móviles (Base 2002 = 100)



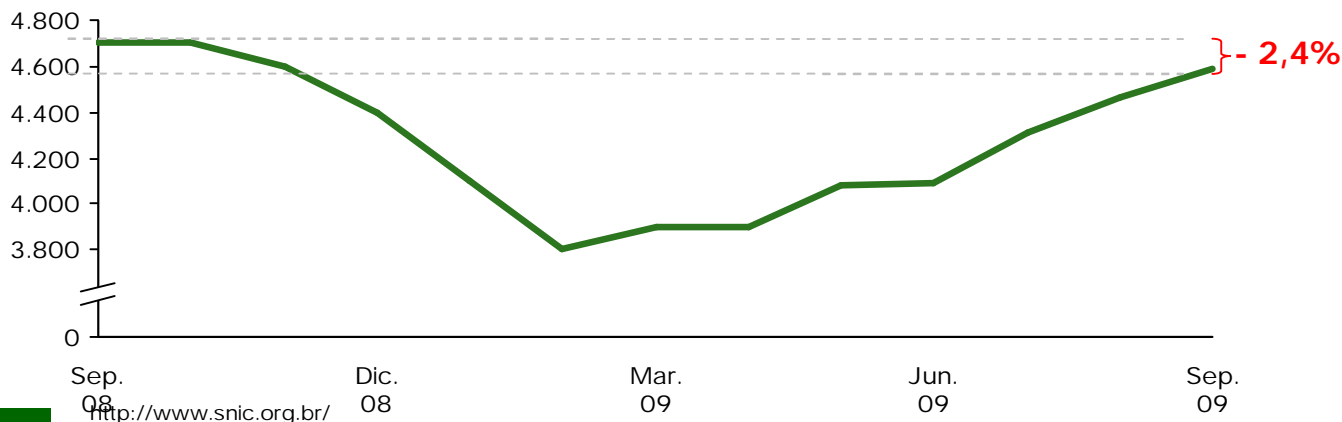
## ARGENTINA



- Leve recuperación en el sector inmobiliario en los últimos meses.
- Mercado de tableros se proyecta con crecimiento moderado.
- Ventas caen respecto a 3T'08  
Volumen m<sup>3</sup>: -11% promedio de tableros.

## Despachos de Cementos

Promedio de Trimestres móviles (miles de ton.)



## BRASIL



- Positiva tendencia en venta de nuevas viviendas.
- Planes anticíclicos de gobierno han impactado positivamente el sector inmobiliario.
- Mercado de tableros muestra una recuperación constante desde marzo. Éste se proyecta con mayores volúmenes de demanda.
- Ventas caen respecto a 3T'08  
Volumen m<sup>3</sup>: -7% promedio de tableros

**MASISA**  
más confianza



# Evolución de Mercados

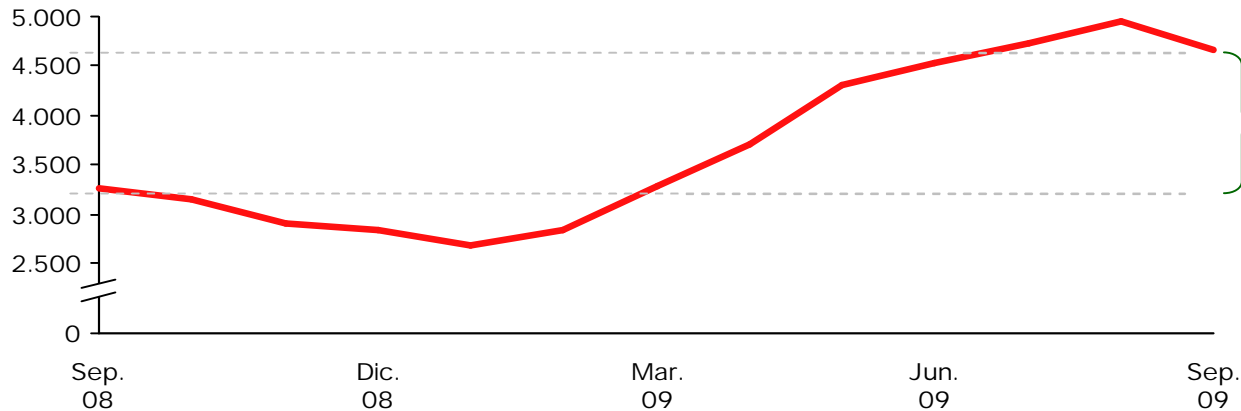


## CHILE

- Recuperación de ventas de viviendas a nivel nacional.
- Recuperación del mercado de molduras MDF en EE.UU. impulsará la producción local de MDF.
- Mercado de tableros se proyecta con volúmenes crecientes.
- Ventas caen respecto a 3T'08 Volumen m<sup>3</sup>: -29% promedio de tableros. Esta caída se explica por un desfase normal entre la construcción o compra de la vivienda y el amoblamiento de esta.

## Ventas de Viviendas

Promedio de Trimestres móviles (unidades)

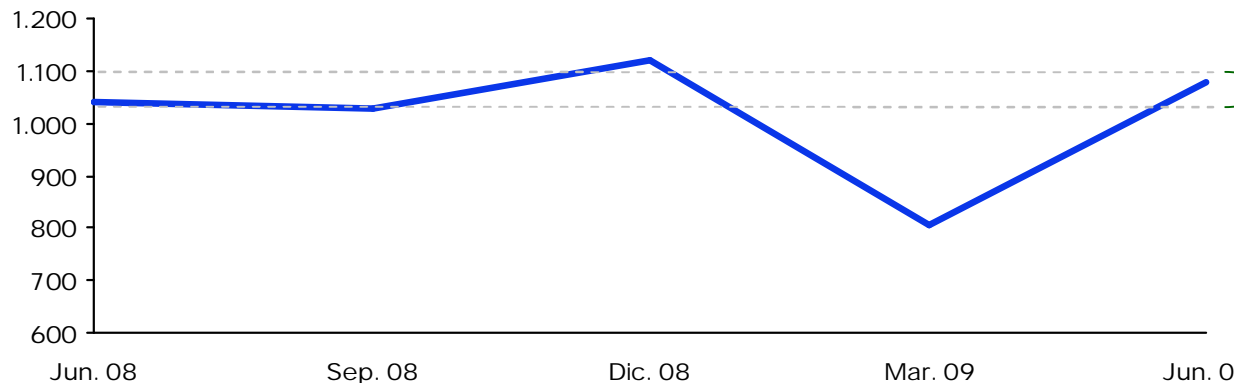


43,2%

<http://www.cchc.cl/estadisticas/cgi/santiago.asp>

## PIB de la Construcción

Promedio de Trimestres móviles (Base 1997 = 100)



3.5%

<http://www.bcv.org.ve/c2/indicadores.asp>



## VENEZUELA

- Mercado inmobiliario similar al año anterior.
- Mercado de tableros se proyecta estable con sesgo a la baja.
- Ventas suben respecto a 3T'08 por efecto precio, para enfrentar inflación local. Volumen m<sup>3</sup>: -24% promedio de tableros.

**MASISA**  
más confianza



# Contenidos

- Hechos Destacados 3T'09
- Evolución de Mercados
- **Avances en Ejecución de la Estrategia**
- Resultados Financieros del Trimestre





# Estrategia a Corto y Mediano Plazo

Capturar Potencial de Rentabilidad de la Empresa a Mediano Plazo



## Fortalecerse con la crisis

- Sólidos indicadores de liquidez.
- Mejora en uso del capital de trabajo.

	Sep. 08	Sep. 09
Caja / Deuda CP	0,10x	1,82x
Cap. Trab. / Ventas	30%	29%

Ratios a Septiembre 2008 y 2009 acumulados.

## Máxima eficiencia

- Max. Eficiencia Costos: (i) Alianza estratégica con Hancock Timber para suministro de fibra, (ii) Inicio ejecución nueva estrategia de abastecimiento.
- Max. Eficiencia Productiva: (i) Implementación segundo turno en aserradero Cabrero, (ii) Nivel producción planta MDP Montenegro aumentando según presupuesto.

Cambio Sep 08 - Sep 09  
(US\$/ m<sup>3</sup> tableros desnudos)

Precios promedio + 3,1%

Costo promedio - 8,9%

## Ganar clientes rentables

- Se han capacitado a la fecha durante 2009 un total de 6.229 carpinteros. (Meta 2009: 7.950 carpinteros )

	Sep. 08	Sep. 09
Número Placacentros	329	336
% Franquicia	71%	76%
% Vtas. Tableros por canal PLC	30%	31%
Melaminas / Total Tableros	39%	45%
Melaminas Diseño / Total Melaminas	40%	45%

## Innovación efectiva

- Lanzamiento del nuevo "Diseños & Texturas 09/10" de melaminas.
- Comienzo de operaciones según programa de nueva línea de melaminas de la planta de MDP en Montenegro, Brasil.

CONFIANZA • RESULTADOS • MOTIVACIÓN • SUSTENTABILIDAD

**MASISA**  
más confianza

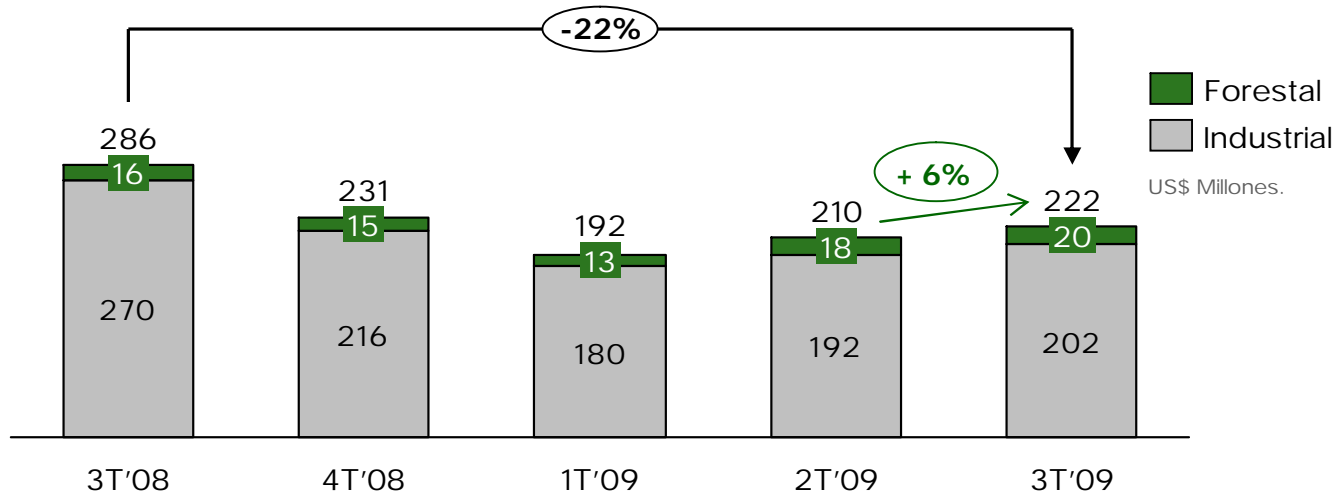


# Contenidos

- Hechos Destacados 3T'09
- Evolución de Mercados
- Avances en Ejecución de la Estrategia
- **Resultados Financieros del Trimestre**



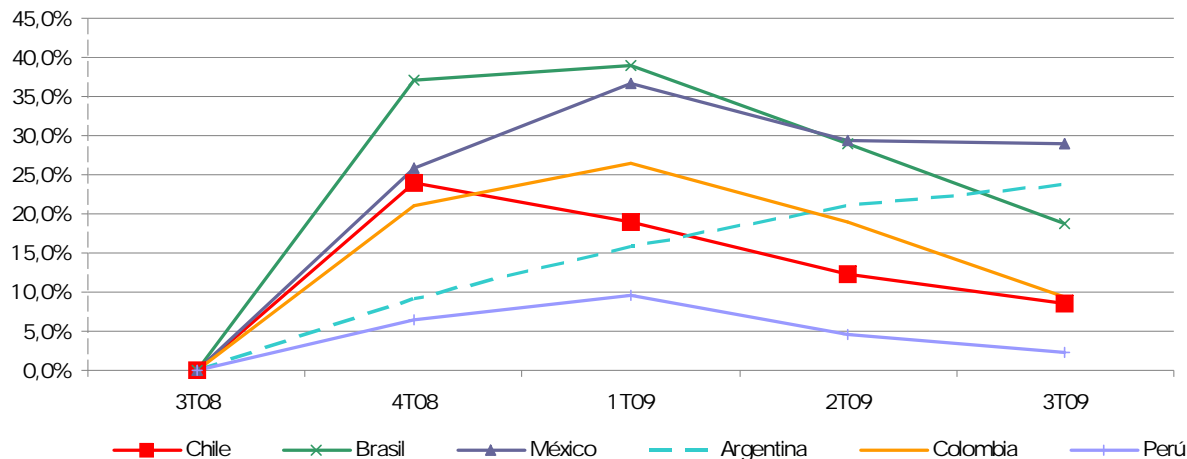
# Evolución Ventas



- Ventas inter anuales caen 22% (-US\$ 64MM) debido a contracción de volúmenes de demanda y salida del negocio de molduras FJ .
- Las ventas comparadas al 2T'09 suben un 6% (+US\$ 12MM).

- Devaluación de monedas regionales afectaron las ventas.
- Precios en USD de PB y MDF muestran alza de 3,4% y 2,5% respectivamente en relación a 3T'08, por mejoras en mix de productos y alza selectiva de precios.
- Reciente tendencia a la apreciación de las monedas latinoamericanas disminuye presión sobre ventas.

Evolución de paridad de monedas en relación a US\$ dólar  
Índice Trimestral en base a tipos de cambio promedios

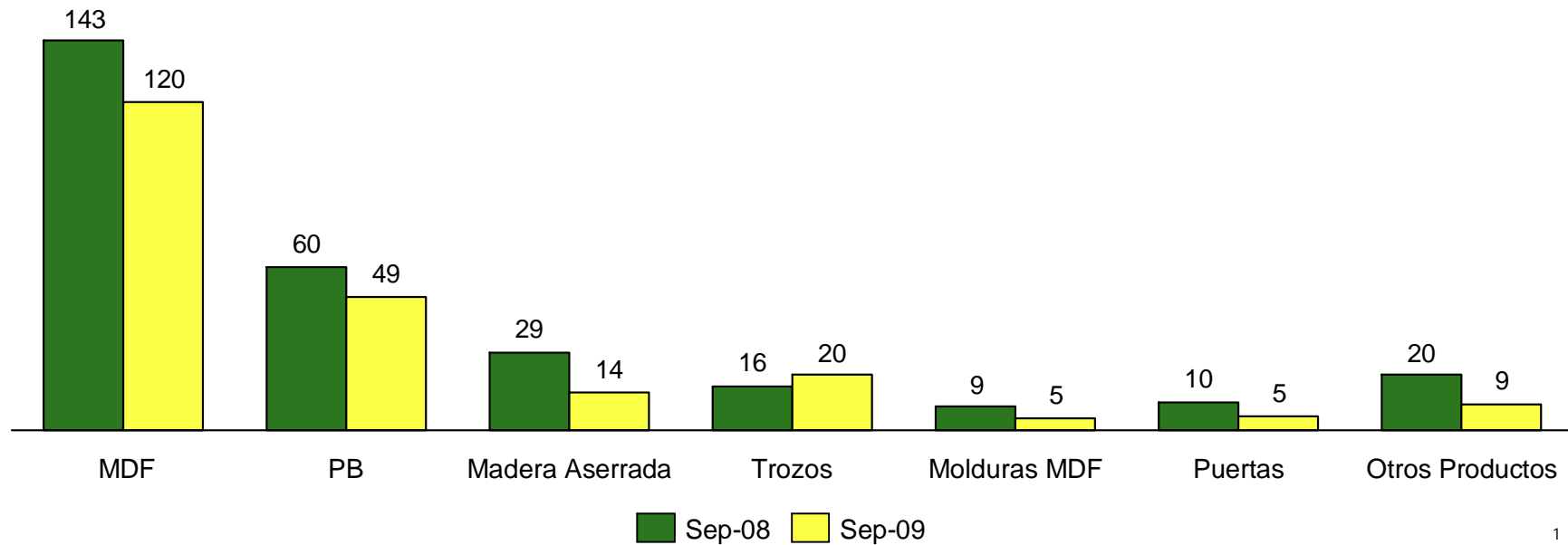


- Industrial incluye ventas de Tableros MDF, PB, Madera Aserrada, Puertas de Madera Sólida, molduras MDF, molduras Finger Joint y OSB.
- Las ventas de Forestal corresponden a las ventas a terceros de Trozos Aserrables.



# Ventas por producto 3T'08 – 3T'09

## US\$ MM



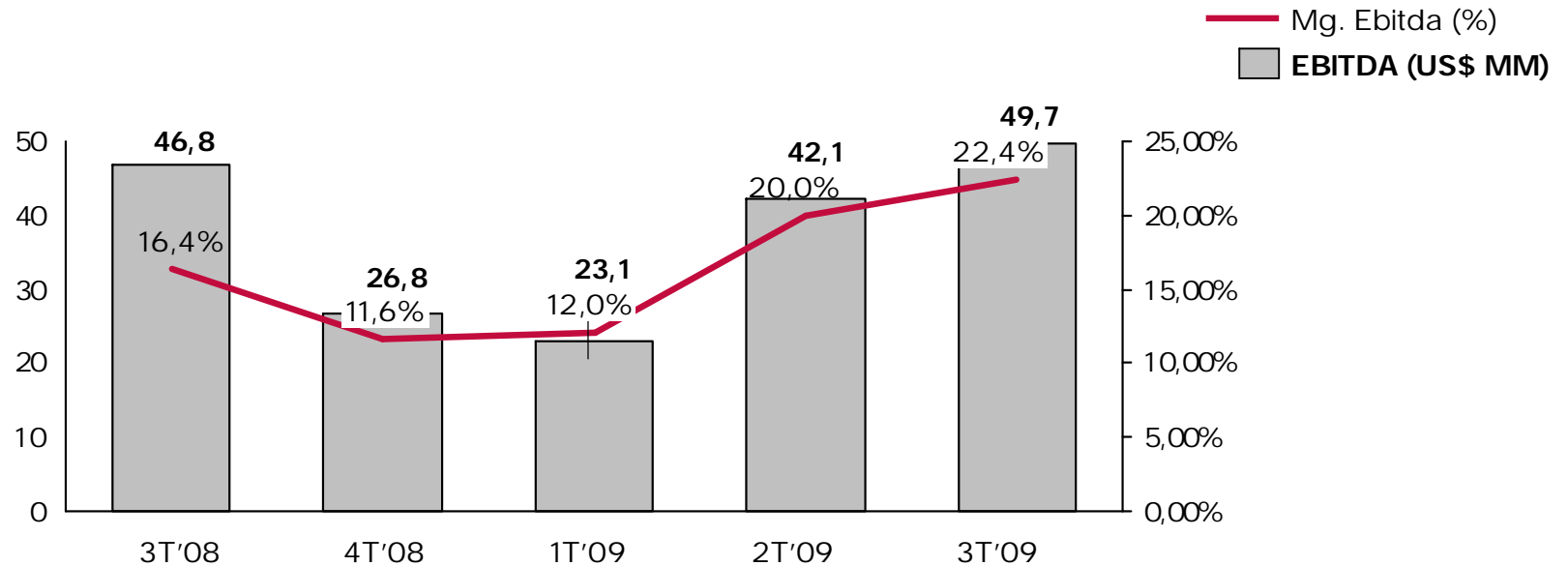
1

1. Ventas de tableros disminuyen por menor demanda:
  - PB: -19% (volumen m<sup>3</sup> - 21%).
  - MDF: -16% (volumen m<sup>3</sup> -18%)
2. Ventas de madera aserrada caen 51%, principalmente por menor demanda relacionada con la industria productora de pallets.
3. Ventas de puertas de madera sólida y molduras MDF, caen 49% y 45%, respectivamente, por menor demanda en EE.UU.
4. Menores ventas por salida del negocio molduras Finger Joint: - US\$ 11MM.

1. Incluye ventas de OSB y molduras Finger Joint.



## Evolución EBITDA y Margen EBITDA



**Aumento de EBITDA en US\$ 2,9MM y mejora significativa del Margen EBITDA con respecto a 3T'08 debido a:**

1. Salida de negocios de bajo desempeño (molduras Finger Joint).
2. Mejora en eficiencia operacional por optimización de footprint productivo y menores costos operacionales.
3. Reducciones de gasto a todo nivel.
4. Mantenimiento y captura de clientes rentables.
5. Mejora en mix de productos.



# Comparación Resultados

Estado de Resultados	3T09	3T08	Variación
	US\$MM	US\$MM	
<b>Ingresos de Explotación</b>	<b>222,4</b>	<b>286,1</b>	-22,3%
Costos de explotación (menos)	-162,2	-219,2	-26,0%
<b>Margen de Explotación</b>	<b>60,2</b>	<b>66,8</b>	-9,9%
Margen Bruto	27,1%	23,4%	
Gastos de administración y ventas (menos)	-30,5	-39,0	-21,8%
GAV / Ventas	-13,7%	-13,6%	
<b>Resultado de Explotación</b>	<b>29,7</b>	<b>27,8</b>	6,7%
Margen Operacional	13,4%	9,7%	
Diferencias de cambio	2,7	-17,2	
Resultado Financiero	-12,3	-8,0	
Otros No Operacional	-14,2	3,4	
<b>Resultado Fuera de Explotación</b>	<b>-23,8</b>	<b>-21,8</b>	9,0%
Impuestos	-22,7	6,1	
Interés minoritario	1,9	-0,1	
Amortización Mayor Valor de Inversiones	1,1	1,1	1,2%
<b>Utilidad (Pérdida) del Ejercicio</b>	<b>-13,7</b>	<b>13,2</b>	<b>-204,3%</b>
<b>EBITDA</b>	<b>49,7</b>	<b>46,8</b>	<b>6,2%</b>
Margen EBITDA	22,4%	16,4%	

## Variaciones 3T'09 - 3T'08

### Resultado Operacional

- Disminución de costos, principalmente proveniente de menores precios de insumos, compensa mayor parte de caída en ventas, logrando un aumento de margen bruto.
- Menores gastos de administración y ventas más que compensan la baja en el margen de explotación.

### Resultado No Operacional

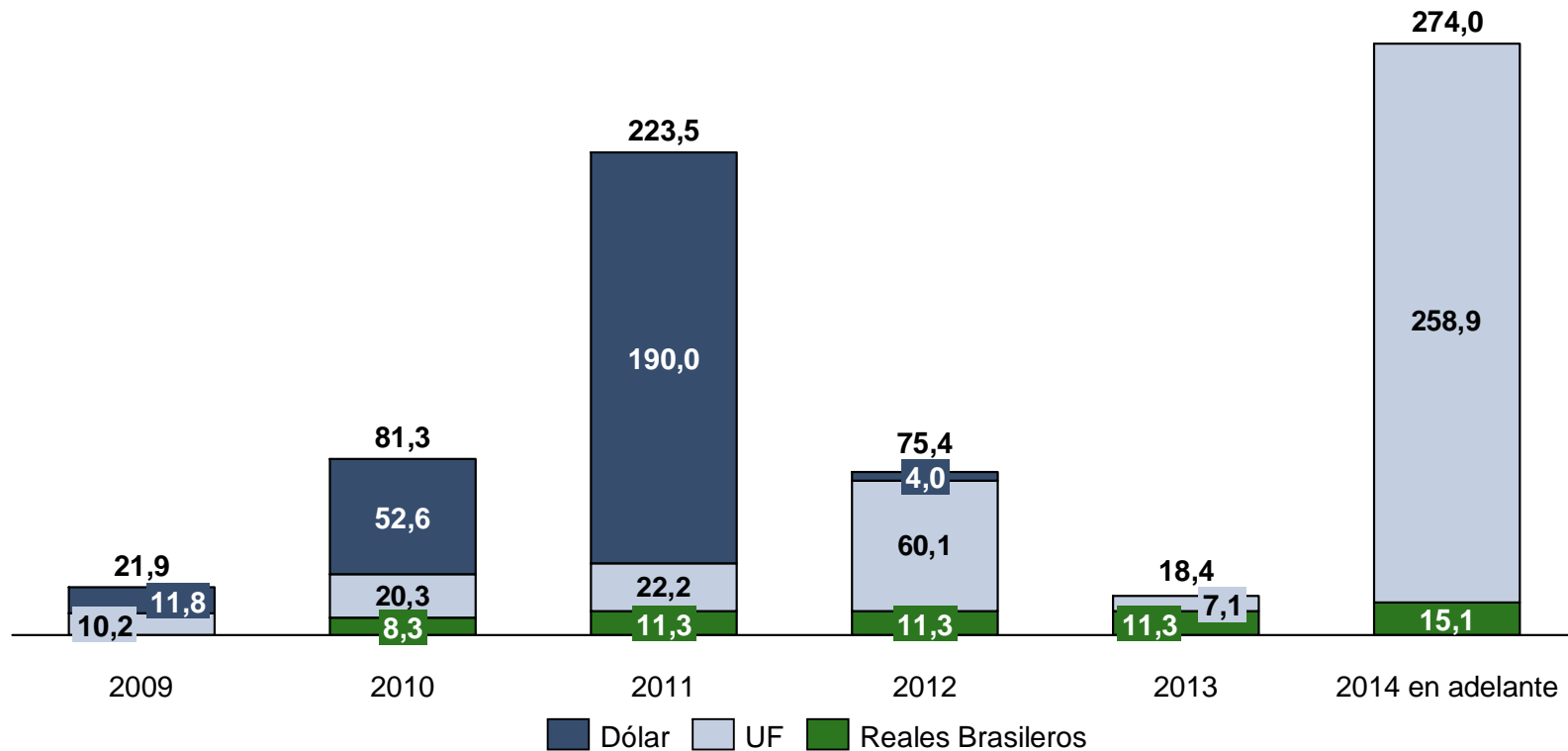
- Afectados por costos de reestructuración en Chile y por pérdidas financieras en Venezuela relacionadas con el pago a proveedores externos.

### Impuestos

- Aumentan producto de impuestos devengados por efectos cambiarios favorables sobre la deuda a largo plazo en dólares vinculada a las operaciones en Brasil. Cabe destacar que estos impuestos no constituyen flujo de caja hasta el pago de la deuda, y que ésta deuda es prorrogable a opción de Masisa.



# Perfil de vencimientos deuda financiera



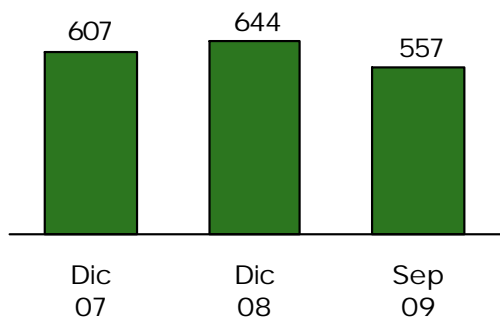
## Sólida posición de liquidez y adecuado perfil de vencimientos :

- Total vencimientos 4T'09 – 1T'11: US\$ 136MM
  - Caja al cierre 3T'09: US\$ 149,2MM. Cubre necesidades de refinanciamiento hasta el 1T'11 inclusive.
- Total vencimientos 2011: US\$ 223,5MM
  - 4T'11: US\$ 145,5MM

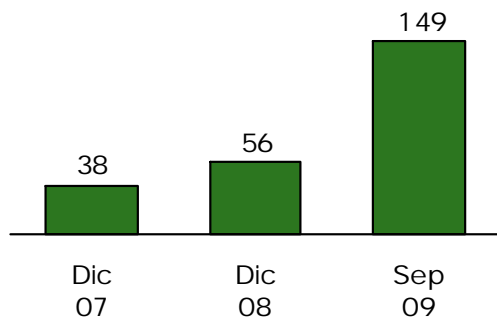


# Indicadores Financieros

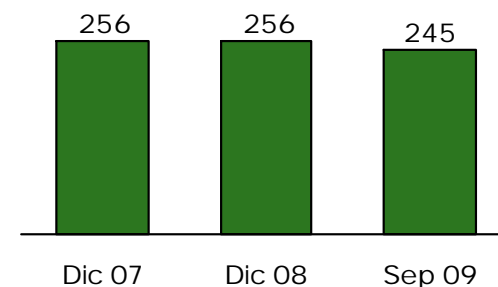
**Deuda Neta**  
US\$ MM



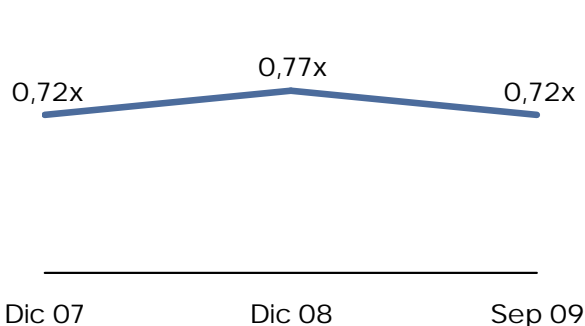
**Caja y equivalentes**  
US\$ MM



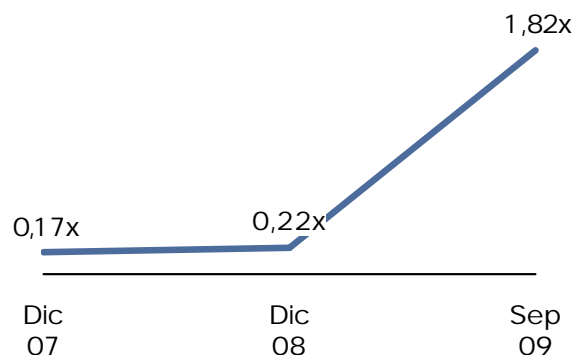
**Capital de trabajo**  
US\$ MM



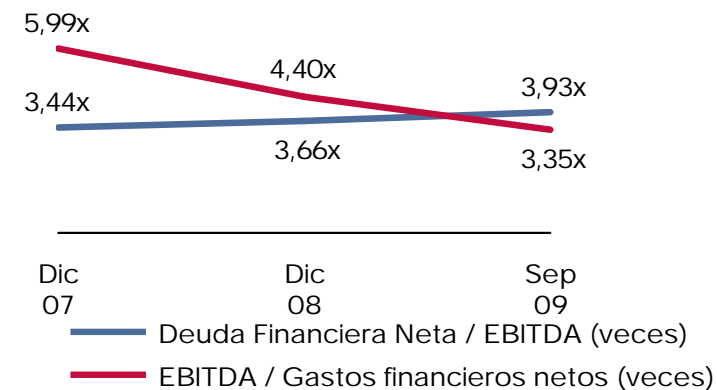
**Total Pasivos / Patrimonio**  
Veces



**Caja / Deuda Corto Plazo**  
Veces



**Deuda Neta / EBITDA**  
**EBITDA / Gto. Fin. Neto**  
Veces



- **Caja y Equivalentes** incluye caja, equivalentes de caja, valores negociables y pactos.
- **Capital de Trabajo** (act. circulantes - caja y eq. de caja) - (pas. circulantes - deuda fin. CP) - madera en pie. Dic.08 exclude cuenta por cobrar de venta de activos de Rio Negrinho (US\$ 71 MM).
- **Pasivos / Patrimonio:** (pasivos circulantes + pasivos de largo plazo) / (total patrimonio)



# Presentación de resultados 3T'09

10 noviembre de 2009

